



**Byway Capital entre au capital
de La Tête dans les Nuages
aux côtés de Bpifrance,
au travers d'un investissement
de 27 M€**

Revue de Presse

Avril 2026

KaBLÉ
COMMUNICATION

Sommaire

BFM Business

[Morning Retail : La Tête dans les Nuages accélère son expansion](#), par Eva Jacquot

Les Echos (online)

[La Tête dans les Nuages veut tripler son réseau à horizon 2028](#)

Les Echos (print)

La Tête dans les Nuages veut tripler son réseau

CFNews

[La Tête dans les Nuages joue son premier LBO](#)

Les Echos Capital Finance

[La Tête dans les Nuages accueille Byway et Bpifrance](#)

Lyon Entreprises

[Byway sort du bois avec ses premiers deals et ses LPs familiaux](#)

Finyear

[Byway Capital et Bpifrance investissent 27 M€ dans La Tête dans les Nuages pour accélérer son développement européen](#)

L'Agefi

[Byway Capital et Bpifrance prennent une participation minoritaire dans La Tête dans les Nuages](#)

Juristes Associés

LE GROUPE LA TÊTE DANS LES NUAGES OUVRE SON CAPITAL A BYWAY CAPITAL ET BPIFRANCE

Business immo

[La Tête dans les Nuages ouvre son capital pour changer d'échelle](#)

Bref Eco

[La Tête dans les Nuages lève 27 M€ pour accélérer son déploiement](#)

Le Progrès

La Tête dans les Nuages lève 27 M€ et veut tripler son nombre de salles

BFM - Economie - Émissions - Morning Retail

BFM BUSINESS 06.20 **DIRECT**

good morning **morning retail**

Transports BlaBlaCar entend cesser son service d'autocars, ce qui laissera sans concurrence l'Allemand Flixbus en France.

DOW JONES LES PLUS FORTES HAUSSES
CISCO SYSTEMS 89,70\$ **+2,27%**

CE SOIR 18.00
18/19

Reçoit **BRUNO TERTRAIS**
Directeur adjoint de la Fondation pour la recherche stratégique

Morning Retail : La Tête dans les Nuages accélère son expansion, par Eva Jacquot - 22/04

Loisirs : La Tête dans les Nuages veut tripler son réseau à horizon 2028

Pionnière des salles d'arcade dans l'Hexagone, l'enseigne de loisirs, majoritairement implantée en Ile-de-France, lève 27 millions d'euros pour accélérer son expansion. Elle veut aussi diversifier ses revenus.




La Tête dans les Nuages exploite dix sites, principalement en Ile-de-France. (Photo La Tête dans les Nuages)

Par **Catherine Bocquet**

Publiée 20 avr. 2026 à 07:05

Mis à jour le 20 avr. 2026 à 13:54

 Votre abonnement vous permet d'accéder à cet article

Changement d'échelle en perspective pour La Tête dans les Nuages. L'enseigne de loisirs, pionnière des salles d'arcade en France, ouvre son capital à deux nouveaux partenaires, le fonds Byway Capital et **Bpifrance** à l'occasion d'un tour de table de 27 millions d'euros. Objectif affiché : « Accompagner la structuration de l'entreprise pour accélérer son développement ».

Créée en 1992, notamment par le publicitaire Philippe Gimond et l'ancien pilote de Formule 1 Alain Prost, la société a été reprise en 2014 par le groupe MBA, une entreprise de négoce et d'import-export de matériel de loisirs fondée et présidée par Mickaël Aknin. Depuis, le groupe installé près de Lyon revendique « une croissance soutenue » de la partie loisirs, « en particulier après le Covid ».

La Tête dans les Nuages exploite dix sites, principalement en Ile-de-France, dont celui du quartier de l'Opéra à Paris (leur fleuron, où la société a aussi des bureaux) mais aussi à [La Défense](#), dans les Hauts-de-Seine, ou à Plaisir, dans les Yvelines. Peu présente en province, elle compte néanmoins des implantations à Lyon où elle est née, Nice et dans le Var, près de Toulon. Deux ouvertures sont prévues cet été à Saint-Germain-en-Laye et Noisy-le-Grand (Seine-Saint-Denis), portant le parc à 12 établissements, avec une quarantaine de recrutements supplémentaires, en plus des 280 salariés actuels. Le chiffre d'affaires 2025 a atteint 35 millions d'euros.

Contrainte immobilière

Avec l'entrée de ses nouveaux investisseurs (qui détiendront à eux deux « environ 25 % » du capital aux côtés du président du groupe, qui possède le reste), l'entreprise vise l'accélération de son développement avec un objectif de 25 à 30 centres à horizon 2027-2028, soit un quasi-triplement du réseau. Un financement bancaire complémentaire que Mickaël Aknin annonce comme « déjà sécurisé et compris entre 15 et 20 millions d'euros », doit accompagner cette trajectoire. Le développement passera à la fois par l'ouverture de sites en propre et par la franchise, notamment dans des villes moyennes, ainsi que par des premiers tests à l'international, dans des capitales comme Londres et Madrid.

LIRE AUSSI :

- « Street Fighter », « Tekken », « Dragon Ball »... Des bornes d'arcade des années 1990 à la scène e-sport, les jeux de combat restent dans le cœur des gamers
- Bornes d'arcade, consoles, magazines... Arcueil ouvre un musée du jeu vidéo

Outre le maillage territorial, la stratégie consiste à diversifier les revenus. L'offre à destination des entreprises (séminaires, événements), encore marginale, doit se renforcer, avec une cible de 15 à 18 % du chiffre d'affaires d'ici à 2027. Mais il reste une

contrainte majeure : l'immobilier. Locataire de ses sites, La Tête dans les Nuages, surtout présente dans les centres commerciaux en périphérie, souhaite désormais investir aussi **les centres-villes** et les emplacements en pied d'immeuble, mais ses besoins en termes de surfaces, compris entre 1.800 et 2.500 m², se heurtent à une offre rare et coûteuse.

Dans un marché sous tension, cette contrainte pourrait peser davantage que le financement sur le rythme de déploiement. Les principaux conseils en immobilier spécialisés ont été mandatés pour trouver ces emplacements.

Catherine Bocquet

THÉMATIQUES ASSOCIÉES

[Hauts -de -Seine](#)

[Yvelines](#)

[Rhône](#)

[Seine-Saint-Denis](#)

[Paris](#)

[Var](#)

[Alpes -Maritimes](#)



Cet article vous a intéressé ?

En tant qu'abonné, chaque mois, vous pouvez offrir jusqu'à 5 articles payants à

vos contacts. Cliquez sur le



en haut de l'article.





de 50 km, une vitesse maximale de 25 km/h, pour un poids total de 200 kg.

Le pari du véhicule gonflable

son créa-
voyage de
rsqu'on ne
servir, une
issent pour
staller ses
e. « Il peut
personnes
s de stabili-
rd.

tégent
ée

s

voyageurs
mie d'envi-
ne vitesse
h. « Cela
geurs, que
», indique

autonomie,
ersion avec
protéger de
ouvert de
e sont pas

pauses. « Cela permet également d'emporter une planche de surf ou de paddle sur le toit », ajoute le fondateur d'AirNAM. La société, installée à Saint-Ours-les-Roches, dans le Puy-de-Dôme, se charge de l'assemblage de la cinquantaine de pièces, dont elle sous-traite la fabrication.

Premières précommandes

Commercialisée depuis quelques semaines, la Fourmi se lance avec un prix d'entrée de 4.350 euros qui progresse au gré des options, notamment le toit ou des barres de sécurité pour les enfants. Pour l'instant, Benoît Payard garde la main sur les ventes. « Il faut que les gens voient et testent », estime-t-il. Les premières précommandes arrivent donc avec les curieux, spécialement les adeptes du tourisme en camping-car qui trouvent là une solution pour leurs excursions.

Un marché que l'entreprise auvergnate, qui emploie trois personnes, pressent porteur. « Nous regardons s'il est possible de nouer des partenariats avec les vendeurs de camping-car », annonce Benoît Payard. Avec une capacité de pro-

pas d'objectif pour l'heure, bien conscient que son innovation marque une rupture qui va, dans un premier temps, probablement interroger plus d'un utilisateur potentiel. ■

Il a dit



« Nous avons pris le meilleur de la petite voiture et du vélo électrique. »

BENOÎT PAYARD
Fondateur de la société AirNAM

La Tête dans les Nuages veut tripler son réseau

ÎLE-DE-FRANCE

L'enseigne de loisirs, majoritairement implantée en Ile-de-France, lève 27 millions d'euros pour accélérer son expansion.

Elle veut aussi diversifier ses revenus.

Catherine Bocquet

Changement d'échelle en perspective pour La Tête dans les Nuages. L'enseigne de loisirs, pionnière des salles d'arcade en France, ouvre son capital à deux nouveaux partenaires, le fonds Byway Capital et Epi-france à l'occasion d'un tour de table de 27 millions d'euros. Objectif affiché : « Accompagner la structuration de l'entreprise pour accélérer son développement. »

Créée en 1992, notamment par le publicitaire Philippe Gimond et l'ancien pilote de Formule 1 Alain Prost, la société a été reprise en 2014 par le groupe MBA, une entreprise de négoce et d'import-export de matériel de loisirs fondée et présidée par Mickaël Aknin. Depuis, le groupe installé près de Lyon revendique « une croissance soutenue » de la partie loisirs, « en particulier après le Covid ». La Tête dans les Nuages exploite dix sites, principalement en Ile-de-France, dont celui du quartier de l'Opéra à Paris (leur fleuron, où la société a aussi des bureaux) mais aussi à La Défense, dans les Hauts-de-Seine, ou à Plaisir, dans les Yvelines. Peu présente en province, elle compte néanmoins des implantations à Lyon où elle est née, Nice et dans le Var, près de Toulon.

Deux ouvertures sont prévues cet été à Saint-Germain-en-Laye et Noisy-le-Grand (Seine-Saint-Denis), portant le parc à 12 établissements, avec une quarantaine de recrutements supplémentaires, en plus des 280 salariés actuels. Le chiffre d'affaires 2025 a atteint 35 millions d'euros. Avec l'entrée de ses nouveaux investisseurs

(qui détiendront à eux deux « environ 25 % » du capital aux côtés du président du groupe, qui possède le reste), l'entreprise vise l'accélération de son développement avec un objectif de 25 à 30 centres à horizon 2027-2028, soit un quasi-triplement du réseau.

Un financement bancaire complémentaire que Mickaël Aknin annonce comme « déjà sécurisé et compris entre 15 et 20 millions d'euros », doit accompagner cette trajectoire. Le développement passera à la fois par l'ouverture de sites en propre et par la franchise, notamment dans des villes moyennes, ainsi que par des premiers tests à l'international, dans des capitales comme Londres et Madrid.

Contrainte immobilière

Outre le maillage territorial, la stratégie consiste à diversifier les revenus. L'offre à destination des entreprises (séminaires, événements), encore marginale, doit se renforcer, avec une cible de 15 à 18 % du chiffre d'affaires d'ici à 2027.

Mais il reste une contrainte majeure : l'immobilier. Locataire de ses sites, La Tête dans les Nuages, surtout présente dans les centres commerciaux en périphérie, souhaite désormais investir aussi les centres-villes et les emplacements en pied d'immeuble, mais ses besoins en termes de surfaces, compris entre 1.800 et 2.500 m², se heurtent à une offre rare et coûteuse.

Dans un marché sous tension, cette contrainte pourrait peser davantage que le financement sur le rythme de déploiement. Les principaux conseils en immobiliers spécialisés ont été mandatés pour trouver ces emplacements. ■

35

MILLIONS D'EUROS

Le chiffre d'affaires atteint en 2025 par l'enseigne. L'entreprise vise l'accélération de son développement avec un objectif de 25 à 30 centres à horizon 2027-2028.

La Tête dans les Nuages joue son premier LBO

L'enseigne de salles d'arcade reprise en 2014 par l'entrepreneur lyonnais Michael Aknin est valorisée entre 130 et 150 M€ à l'occasion d'une opération de buyout minoritaire avec l'investisseur evergreen Byway Capital et Bpifrance qui misent 27 M€ avec un mix d'equity et de mezzaine.

Par **Houda El Boudrari** 

Publié le 20 avr. 2026 13:08, mis à jour le 20 avr. 2026 14:41 | 754 mots



La Tête dans les Nuages tente sa première expérience immersive dans l'actionariat financier. Si le process piloté par Scalene Partners a été resserré autour d'une demi-douzaine de joueurs, le gagnant a un profil plutôt atypique puisqu'il s'agit de la nouvelle structure d'investissement evergreen du family office Hartwood, née il y a à peine une année. Byway Capital a remporté les enchères sur la base d'une valorisation comprise entre 130 et 150 M€, d'après les informations de CFNEWS.

Scénario minoritaire sur-mesure



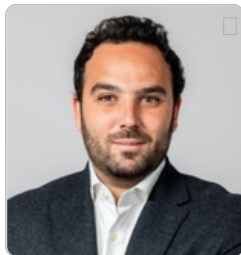
Florent Thomann, Byway

« Nous cherchions depuis plus d'un an un investissement dans le secteur des loisirs, plus spécifiquement sur un modèle de flux, parfaitement incarné par La Tête dans les Nuages et son positionnement premium en centre-ville et dans des centres commerciaux », explique Florent Thomann,

managing partner de Byway Capital, qui signe là sa première opération en lead, mais la sixième ligne de son portefeuille après avoir participé à la syndication de l'equity de 5 opérations ces der-

niers mois, le temps de structurer une équipe d'investisseurs en provenance de *usual suspects* de l'*upper-mid* et du large cap. « Qui peut le plus peut le moins, résume cet ancien de Creadev qui estime que c'est le *track-record* de son équipe, notamment dans le *retail*, et sa forte motivation à conclure cette première opération qui ont convaincu le dirigeant d'opter pour ce scénario minoritaire sur-mesure, où Byway mise un ticket de plus de 20 M€ en mix equity et mezzanine, suivi par Bpifrance qui complète à hauteur de 27 M€ d'investissement total. Une dette de moins de 30 M€, apportée par le CIC et Société Générale, complète le financement de ce LBO primaire.

35 M€ de revenus



Samuel Assaraf, Scalene Partners

« L'ADN "*entrepreneur-friendly*" de Byway Capital a remporté l'adhésion de Michael Aknin qui souhaite accélérer le rythme de croissance de la Tête dans les Nuages après avoir construit un modèle solide », confirme Samuel Assaraf, associé de Scalene Partners qui a accompagné l'entrepreneur

lyonnais, historiquement spécialisé dans l'importation et le négoce de bornes d'arcade via son groupe MBA. Créée dans les années 1990 par le publicitaire Philippe Gimond et l'ancien pilote de F1 Alain Prost, l'enseigne de jeux d'arcade avait périclité à la fin des années 2000 avant sa reprise en 2014 par Michaël Aknin, qui en a fait une belle machine à cash, générant près de 40 % de marge d'Ebitda. L'entreprise affiche en 2025 un chiffre d'affaires de 35 M€, dont un tiers pour l'activité historique de MBA et deux-tiers générés par l'enseigne La Tête dans les Nuages, avec un réseau de plus de 10 centres, majoritairement en Ile-de-France, proposant une offre immersive mêlant jeux d'arcade, réalité virtuelle et expériences interactives.

Dupliquer le modèle



Charles-Henri, Boyer Byway

« L'activité de négoce du groupe permet de renouveler rapidement l'équipement des salles de jeu en maintenant une offre très haut de gamme et en introduisant les dernières innovations du secteur », explique Florent Thomann, convaincu que la croissance de ce loisir *indoor* est immune aux

crises de pouvoir d'achat. A rebours des salles de jeu en périphérie et des modèles dits « de destination », La Tête dans les Nuages capitalise sur son positionnement de « modèle de flux » lui permettant de capter une clientèle naturelle, et a également modernisé son système de paiement, introduisant des cartes générant un panier moyen bien plus important que les traditionnels jetons. Les astres

seraient donc alignés pour un déploiement de plus grande ampleur, visant à tripler la couverture de l'enseigne dans les prochains mois. « L'objectif est de poursuivre le maillage en région en privilégiant l'ouverture de nouveaux sites en centre-ville, où le flux de passage est assuré tout au long de la semaine par rapport au pic de fréquentation des week-ends en centre commercial, mais aussi d'envisager des ouvertures dans des aéroports et également à l'international où le modèle de la Tête des Nuages ne dispose pas vraiment de concurrent comparable », poursuit [Charles-Henri Boyer](#), directeur associé de Byway Capital, après avoir officié dans l'activité Large Cap de Bpifrance.

[JEU VIDÉO](#)
[LOISIRS ET JEUX](#)

France Île-de-France Tourisme, hôtellerie/restauration, loisirs

CFNEWS DATA

Retrouvez toutes les informations (deal lists, équipes, cessions, véhicules...) :



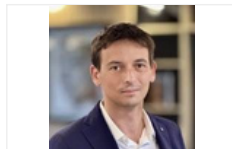
LA TETE DANS LES NUAGES (...)
SOCIÉTÉ



BYWAY CAPITAL
FONDS



FLORENT THOMANN
PERSONNALITÉ



CHARLES-HENRI BOYER
PERSONNALITÉ

Les intervenants de l'opération LA TETE DANS LES NUAGES (GROUPE M.B.A)

LBO / LBO Primaire / OBO - 33 conseils

Société cible

LA TETE DANS LES NUAGES (GROUPE M.B.A)

Date opération

20/04/2026

Acquéreur ou Investisseur

BYWAY CAPITAL , Florent Thomann , Charles-Henri Boyer , Julia Marc , Caroline Ballaloud , BPIFRANCE INVESTISSEMENT , Serge Mesguich , Louis Janneau , Côme Renondin , **MANAGER(S)** , Mickael Aknin

La Tête dans les Nuages accueille Byway et Bpifrance

Ce premier LBO, réalisé en flex equity pour un montant total de 27 M€, permet à Mickaël Aknin de conserver le contrôle.



Par **Leo Da Veiga**

Publié le 20 avr. 2026 à 17:06

Mis à jour le 20 avr. 2026 à 17:07

cf Votre abonnement vous permet d'accéder à cet article

La Tête dans les Nuages choisit Byway Capital pour mener son premier LBO. La société de gestion, cofondée l'année dernière par le family office Hartwood entre en minoritaire au capital de l'enseigne de salle de jeux, au côté de Bpifrance.

Il s'agit d'un financement en flex equity. Byway Capital injecte plus de 20 M€ en capitaux propres et dette mezzanine et la banque publique apporte le solde pour atteindre un financement total de 27 M€. Par ailleurs, ce premier buy-out s'appuie sur une dette senior bancaire intégrant une ligne de capex.

A l'issue de l'opération, le président Mickaël Aknin, qui avait repris l'entreprise en 2014, conserve le contrôle. Selon les Echos, les deux sponsors détiennent ensemble environ 25 % du capital. Pourtant, les enchères engagées par la banque d'affaires Scalène Partners à l'automne avaient essentiellement mis en concurrence des offres majoritaires.

« Le Flex Equity plus adapté »

« Pour un deal primaire, le flex equity nous semblait plus adapté, afin de bâtir progressivement notre relation avec le dirigeant », défend Florent Thomann, cofondateur et managing partner de Byway. « Nous nous sommes démarqués en co-construisant, tout au long du process, une stratégie ambitieuse tant au niveau opérationnel que managérial », précise-t-il.

La Tête dans les Nuages réalise aujourd'hui 35 M€ de chiffre d'affaires à travers ses dix salles en France. Deux nouveaux sites devraient ouvrir cette année, et le réseau espère « doubler voire tripler » de taille d'ici cinq ans. Fondé en 1992 par Philippe Gimond et l'ancien pilote de F1 Alain Prost, le groupe avait culminé à une trentaine de salles de jeux avant une série de redressements judiciaires et une cessation de paiement en 2010.

Conseils investisseurs : juridique : Hogan Lovells (Stéphane Hutten), Nova Consulting (Olivier Nett, Julien Imhoff) ; **due diligence financière :** Interpath (Jack Rupchandani, Vania Mermoud) • **Conseil cible : financier :** Scalène Partners (Samuel Assaraf, Simon Eischen)

La Tête dans les Nuages lève 27 M€ pour changer d'échelle

Par Lyon Entreprises



Le groupe de loisirs indoor basé à Limonest ouvre son capital à Byway Capital et Bpifrance dans le cadre d'une opération de 27 millions d'euros. Une étape structurante pour accélérer son développement en France et à l'international.

Une opération pour accompagner une nouvelle phase de croissance

La Tête dans les Nuages, acteur historique du divertissement indoor, franchit un cap en faisant entrer à son capital deux investisseurs minoritaires. L'opération, structurée en combinant fonds propres et dette, permet de mobiliser plus de 27 millions d'euros pour accompagner la transformation engagée depuis plusieurs années.

Le dirigeant Mickaël Aknin conserve le contrôle du groupe et réinvestit dans le projet, dans une logique de continuité stratégique. Cette ouverture du capital intervient pour soutenir une phase de développement plus structurée, avec un renforcement de l'organisation et des moyens dédiés à la croissance.

Un modèle repositionné sur des expériences immersives

Depuis sa reprise en 2014, l'entreprise a profondément fait évoluer son positionnement, en passant d'un modèle centré sur les salles d'arcade à une offre plus large combinant réalité virtuelle, jeux interactifs et expériences immersives. Ce repositionnement s'inscrit dans une transformation du secteur du loisir, où la recherche d'expériences collectives et différenciantes prend le pas sur les formats traditionnels.

Le groupe exploite aujourd'hui plus d'une dizaine de centres, principalement implantés dans des zones à fort trafic, avec un modèle reposant sur la captation de flux existants plutôt que sur une logique de destination.

Un marché porté par l'évolution des usages

L'opération intervient dans un contexte de croissance du marché du loisir indoor, alimenté par plusieurs tendances de fond, notamment la montée du e-commerce qui redéfinit les usages des centres commerciaux et la demande croissante pour des activités sociales et immersives.

Dans cet environnement, les acteurs capables de renouveler leur offre et de s'adapter aux attentes des publics disposent d'un potentiel de développement important, à condition de maintenir un niveau d'investissement élevé dans les équipements et les concepts proposés.

Une ambition européenne à moyen terme

Les nouveaux moyens financiers doivent permettre d'accélérer le déploiement du réseau, avec l'ouverture de nouveaux sites et l'identification de relais de croissance, y compris hors de France. Le projet repose également sur un renforcement des équipes et de la gouvernance, afin de structurer un modèle capable de se développer à plus grande échelle.

Pour les investisseurs, l'enjeu consiste à accompagner la transition d'un acteur national performant vers une plateforme susceptible de s'imposer sur le marché européen, dans un secteur où la taille critique et la capacité à dupliquer les formats jouent un rôle déterminant.



CORPORATE FINANCE

Byway Capital et Bpifrance investissent 27 M€ dans La Tête dans les Nuages pour accélérer son développement européen

20/04/2026

Byway Capital annonce une opération de 27 M€ dans La Tête dans les Nuages, réseau de centres de divertissement indoor fondé en 1992. L'opération, structurée en flex equity combinant mezzanine et capitaux propres, est conduite par Byway Capital qui injecte plus de 20 M€, aux côtés de Bpifrance via son équipe Tourisme et Loisirs. Le fondateur Mickaël Aknin réinvestit significativement et conserve le contrôle du groupe.



Structure de l'opération et gouvernance

Ils'agit de la première ouverture de capital de La Tête dans les Nuages depuis sa reprise en 2014 par Mickaël Aknin. Byway Capital et Bpifrance interviennent en tant qu'actionnaires minoritaires. L'opération est qualifiée de deal primaire par Byway Capital, en ligne avec sa stratégie d'investissement en small & mid caps sur des tickets de 5 à 50 M€.

L'utilisation des fonds vise à renforcer l'organisation du groupe : élargissement de l'équipe de management, recrutement de profils clés, mise en place d'une gouvernance adaptée, et à financer les ouvertures de nouveaux centres en France et à l'international.

Profil du groupe : 35 M€ de chiffre d'affaires, plus de 10 centres, modèle de flux

La Tête dans les Nuages exploite plus de 10 centres de divertissement familial indoor combinant jeux d'arcade, laser game, réalité virtuelle et attractions immersives, implantés principalement en centres commerciaux et centres-villes à fort trafic. Le groupe a réalisé 35 M€ de chiffre d'affaires en 2025, porté par un rythme régulier d'ouvertures et la montée en gamme du concept depuis 2014.

Le modèle dit « de flux », implantations dans des zones à fort passage naturel, est présenté comme un avantage structurel par rapport aux modèles de destination, en limitant la dépendance aux dépenses marketing et aux loyers élevés pour générer du trafic. Le groupe intègre également une en-

tité B2B, MBA Entertainment, proposant des solutions clés en main pour les centres d'arcade indoor.

Mickaël Aknin, Président de La Tête dans les Nuages

« Depuis la reprise de La Tête dans les Nuages en 2014, nous avons profondément transformé le concept et posé les bases d'un modèle solide. Pour franchir une nouvelle étape, il était essentiel de nous entourer de partenaires capables de nous accompagner dans la structuration sans remettre en cause notre vision. Byway Capital et Bpifrance se sont imposés par leur complémentarité, leur compréhension très opérationnelle de nos enjeux et leur capacité à s'inscrire à nos côtés dans la durée. »

Florent Thomann, Fondateur de Byway Capital

« Le secteur des loisirs entre dans une phase de transformation durable, portée par la montée des expériences immersives. La Tête dans les Nuages est idéalement positionnée pour en capter le potentiel. Ce partenariat permet à Byway Capital de signer un deal primaire structurant, en ligne avec sa stratégie d'accompagnement de PME de services à fort potentiel. »

Louis Janneau, Directeur d'Investissement chez Bpifrance

« Nous avons été impressionnés par le chemin parcouru par la société depuis sa création. La Tête dans les Nuages a su bâtir un modèle unique, parfaitement adapté aux nouvelles attentes du loisir indoor, alliant expertise opérationnelle, innovation continue et maîtrise fine des implantations géographiques. Nous sommes heureux de participer à cette nouvelle phase de structuration et de croissance, aux côtés de l'équipe dirigeante et de Byway Capital, avec l'ambition de construire un acteur de référence du secteur. »

L'AGEFI

Financement

Byway Capital et Bpifrance prennent une participation minoritaire dans La Tête dans les Nuages

Les deux investisseurs ont injecté 27 millions d'euros dans la société française, spécialisée dans le divertissement *indoor* et cofondée par un ancien pilote français de Formule 1.

Publié le 21 avril 2026 à 06:28



Francesco Magon

Abonnés Votre abonnement [L'AGEFI Private Equity](#) vous permet d'accéder à cet



Byway Capital et Bpifrance ont investi 27 millions d'euros dans La Tête dans les Nuages, société française opérant dans le secteur du divertissement *indoor*. L'opération est structurée en *flex equity*, combinant mezzanine et capitaux propres. Elle a été conduite par le fonds de private equity spécialisé dans l'accompagnement de PME Byway Capital, qui a injecté une tranche de plus de 20 millions d'euros.

Byway Capital et Bpifrance interviennent en tant qu'actionnaires minoritaires aux côtés du dirigeant-fondateur Mickaël Aknin, qui réinvestit et conserve le contrôle du groupe : *Rourfranchir une nouvelle étape, il était essentiel de nous entourer de partenaires capables de nous accompagner dans la structuration sans remettre en cause notre vision. Byway Capital et Bpifrance se sont imposés par leur complémentarité, leur compréhension très opérationnelle de nos enjeux et leur capacité à s'inscrire à nos côtés dans la durée* » a-t-il commenté.

Une course semée d'embûches

La Tête dans les Nuages commence sa course en 1992, fondée par le publicitaire Philippe Gimond et le quadruple champion du monde de Formule 1, Alain Prost. La franchise connaît une ascension fulgurante et arrive à exploiter plus de trente salles en France et à l'étranger. Elle est introduite en Bourse en 1997 au prix de 172 francs (26,22 euros) par action, ce qui lui permet de lever plus de 160 millions de francs. Mais l'entreprise devient rapidement victime de son propre succès : cette même année, le groupe annonce 13,7 millions de francs de perte nette, la fermeture de plusieurs salles et une réduction de 20% de son effectif. L'accident oblige La Tête dans les Nuages au redressement judiciaire.

François Gontier et Frédéric Doulcet rachètent donc la société qui fusionne avec Société Française de Casinos (SFC), dont l'activité principale est de gérer des casinos. Encore une fois, l'entreprise est affectée par des ambitions de croissance démesurées et de nouvelles difficultés financières qui l'obligent à un long et douloureux arrêt aux stands : SFC se déclare en cessation de paiements, et le tribunal de Paris ouvre une procédure de redressement judiciaire.

La Tête dans les Nuages reprend sa course en 2014. Le volant est confié à l'homme d'affaires lyonnais Mickaël Aknin, qui achète la seule salle restée ouverte – au 5 boulevard des Italiens à Paris, actuellement en fonction –, abandonne l'activité de gestion des casinos et établit un nouveau siège social dans la métropole lyonnaise, à Dardilly. Depuis la reprise de la part d'Aknin, actuellement actionnaire majoritaire, la Tête

dans les Nuages a repris des couleurs. Le groupe affichait 35 millions d'euros de chiffre d'affaires en 2025, porté notamment par un rythme régulier d'ouvertures de nouveaux sites et par la consolidation de son concept.

Des ambitions internationales

Grâce à l'ouverture de son capital à Byway Capital et Bpifrance, La Tête dans les Nuages entend à la fois développer et consolider le groupe à travers l'élargissement de l'équipe de management, le recrutement de profils clés, les ouvertures de nouveaux centres.

Dans cette perspective, La Tête dans les Nuages souhaite à nouveau élargir son périmètre d'action à l'international, comme le suggère Charles-Henri Boyer, directeur associé chez Byway Capital *L'enjeu est désormais de passer d'un modèle performant à une plateforme capable de se déployer à grande échelle, en conservant le même niveau d'exigence opérationnelle.* »

Restructurations



LE GROUPE LA TÊTE DANS LES NUAGES OUVRE SON CAPITAL À BYWAY CAPITAL AUX CÔTÉS DE BPIFRANCE

Moncey Avocats a accompagné le groupe La Tête dans les Nuages et son fondateur, Mickaël Aknin, dans le cadre de l'entrée au capital de Byway Capital aux côtés de Bpifrance, via un investissement de 27 M€. Fondée en 1992 et reprise en 2014 par Mickaël Aknin, La Tête dans les Nuages s'est imposée comme une référence du divertissement indoor en France, avec un réseau de plus de 10 centres proposant une offre immersive mêlant jeux

d'arcade, réalité virtuelle et expériences interactives. Cette première ouverture de capital vise à accélérer son développement en France et à l'international, avec l'ambition de construire un acteur européen de référence sur le segment des loisirs indoor. Cette opération, structurée en flex equity, marque une nouvelle étape dans le développement du groupe. Byway Capital, nouvelle structure d'investissement evergreen adossée au family office

Hartwood, investit plus de 20 M€ en tant qu'actionnaire minoritaire, aux côtés de Bpifrance via son équipe Tourisme et Loisirs. Le financement bancaire, inférieur à 30 M€, est quant à lui assuré par le CIC et la Société Générale. Mickaël Aknin réinvestit significativement et conserve le contrôle du groupe. (CP) ■



COMMERCE

NEWS : BUSINESSIMMO.COM

La Tête dans les Nuages ouvre son capital pour changer d'échelle



La Tête dans les Nuages, groupe français spécialisé dans les loisirs indoor, a pour la première fois ouvert son capital à deux partenaires : By- way Capital et Bpifrance. Cette opération lui permet de réaliser un tour de table de 27 M€.

« Structurée en flex equity, combinant mezzanine et capitaux propres, l'opération, conduite par Byway Capital qui injecte plus de 20 M€, associe Bpifrance au travers de son équipe Tourisme et Loisirs. Les deux investisseurs interviennent en tant qu'actionnaires minoritaires aux côtés du dirigeant Mickaël Aknin, qui réinvestit significativement et conserve le contrôle du groupe », précisent dans un communiqué les parties.

Fondé en 1992, notamment par le publicitaire Philippe Gimond et l'ancien pilote de Formule 1 Alain Prost, ce groupe a ensuite été repris en 2014 par Mickaël Aknin. Il a atteint 35 M€ de chiffre d'affaires en 2025, et exploite aujourd'hui une dizaine de centres à Paris, Lyon, Nice ou encore Toulon. La Tête dans les Nuages est, à titre d'exemple, installée dans le centre commercial Westfield Les 4 Temps à La Défense, au 5 boulevard des Italiens à Paris (2e) et dans le centre commercial Cap 3000 à Nice.

Avec cette opération, le groupe entend accélérer son développement et « changer d'échelle », notamment via l'ouverture de nouveaux centres en France comme à l'international. « L'ambition partagée est de faire émerger un acteur européen de référence sur le segment des loisirs indoor, en capitalisant sur un modèle éprouvé et répliquable », soulignent les parties.

Ils ajoutent que l'opération intervient dans un contexte de forte dynamique du marché des loisirs indoor, qui « affiche une croissance forte ces dernières années et bénéficie de tendances structurelles favorables, liées à la recherche d'expériences immersives et sociales ». « Dans cet environnement, La Tête dans les Nuages se distingue par un modèle de loisir de flux, reposant sur des implantations stratégiques en centres-villes et en centres commerciaux à fort trafic. Ce positionnement lui permet de capter une clientèle naturelle, sans dépendre de dépenses marketing et loyers significatifs, à la différence des modèles dits "de destination". »

Mickaël Aknin, déclare : « Depuis la reprise de La Tête dans les Nuages en 2014, nous avons profondément transformé le concept et posé les bases d'un modèle solide. Pour franchir une nouvelle étape, il était essentiel de nous entourer de partenaires capables de nous accompagner dans la structuration sans remettre en cause notre vision. Byway Capital et Bpifrance se sont imposés par leur complémentarité, leur compréhension très opérationnelle de nos enjeux et leur capacité à s'inscrire à nos côtés dans la durée. »

par Mehdi Touazi



La Tête dans les Nuages lève 27 M€ pour accélérer son déploiement LTDN

Legroupe lyonnais, La Tête dans les Nuages, spécialisé dans le divertissement et les jeux d'arcade, vient de lever 27 millions d'euros auprès de

Byway Capital et de Bpifrance pour soutenir l'ouverture de nouveaux centres et identifier de nouveaux relais de croissance, en France comme à l'international.

C'est la première fois que La Tête dans les Nuages ouvre son capital. Ce groupe, qui gère de grandes salles de jeux vidéos, a été créé en 1992 et a connu une vie très mouvementée avant sa reprise par Mickaël Aknin, en 2014.

En 2025, le groupe, qui comprend MBA Entertainment, une entité qui propose des solutions clés en main pour les centres d'arcade indoor ; et LTDN qui regroupe dix centres de divertissement familial indoor (dont deux à Lyon), affichait 35 millions d'euros de chiffre d'affaires et employait 280 personnes

Une percée prévue à l'étranger

Alors que deux nouveaux centres devaient ouvrir cet été, le dirigeant, basé à Limonest, a ouvert pour la première fois son capital. Il a mené une levée de fonds de 27 millions d'euros auprès de Byway Capital (un fonds d'investissement parisien long terme spécialisé en small & mid caps) ; et de Bpifrance ; qui détiennent ainsi 25 % du capital. Cet argent frais sera complété d'un financement bancaire ; le tout destiné à financer les ouvertures de nouveaux centres et identifier de nouveaux relais de croissance, en France comme à l'international, le marché des loisirs indoor connaissant une forte dynamique selon les partenaires du projet.

Dans les prochaines années, le nombre de centres devrait doubler grâce à des ouvertures en propre et en franchise. À moyen terme, il s'agirait de devenir « un acteur européen de référence »



La Tête dans les Nuages lève 27 M€ et veut tripler son nombre de salles

Le groupe La Tête dans lesnuages, spécialisé dans le divertissement et les jeux d'arcade, accueille Byway Capital et Bpifrance à son capital pour tripler le nombre de salles d'ici cinq ans.

La Tête dans les nuages entame une nouvelle partie. Le groupe, qui exploite dix centres de loisirs à travers la France, vient d'annoncer sa première levée de fonds : 27 M€ apportés majoritairement par le fonds Byway Capital (plus de 20 M€), aux côtés de Bpifrance.

« L'objectif est double : structurer l'entreprise et mailler le territoire national pour atteindre un réseau de 25 à 30 centres sous cinq ans », explique Mickaël Aknin, président de la société, qui emploie 280 salariés et réalise 35 M€ de chiffre d'affaires.

Le dirigeant lyonnais, toujours actionnaire majoritaire et de nouveau engagé au capital, vise à plus long terme une implantation

dans les grandes capitales européennes. « Le développement de l'offre BtoB est également envisagé, notamment via des séminaires pour entreprises », ajoute-t-il.

« Nous renouvelons en moyenne 30 % du parc chaque année »

Fondée en 1992 et reprise en 2014 par Mickaël Aknin, La Tête dans les nuages se positionne sur un modèle premium de loisirs indoor et attire près de 8 millions de visiteurs par an. Parmi ses attractions, l'enseigne propose des immersions en réalité virtuelle, ainsi que les derniers jeux d'arcade.

« Pour conserver notre avance technologique, nous renouvelons

en moyenne 30 % du parc chaque année », souligne le patron. Très présent en Île-de-France, où se concentre la moitié de ses centres, le groupe est solidement implanté dans le Rhône. Outre son siège de Limonest, il possède deux centres - à Confluence et à la Part-Dieu - qui génèrent 15 % du chiffre d'affaires. ■



La Tête dans les nuages. Photo DR

